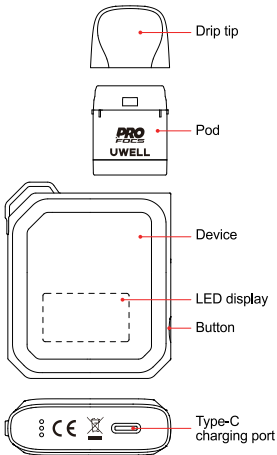


# CALIBURN

CALIBURN GK3 Pod System

User Manual

# Illustration



## Quick Guide

1. Take the pod off the device and remove the insulating film from the bottom, then insert the pod into the device.
2. Remove the drip tip and fill the e-liquid through the filling port. Put the drip tip back after the filling and let the pod sit for 10 minutes.
3. Press the button 5 times in 2 seconds to turn on the pod system, take a draw to start vaping.

## Specifications

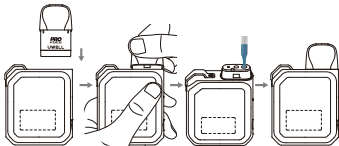
- Materials: PCTG, PC+ABS
- Dimensions: 74.8 mm × 49.2 mm × 17.1 mm
- Net Weight: 52 g
- E-liquid Capacity: 2 ml
- Output Power: Maximum 25 W
- **Pod Specifications:**
  - FeCrAl Meshed 0.6  $\Omega$  CALIBURN G3 Integrated Coil Cartridge
  - FeCrAl Meshed 0.9  $\Omega$  CALIBURN G3 Integrated Coil Cartridge
- Battery Capacity: 900 mAh

## Instructions

### 1. Pod filling and replacement

- a. Take the pod off the new device for the first filling, then remove the insulating film on the bottom of the pod.

- b. Remove the drip tip from the pod and fill the pod with e-liquid.
- c. Put the drip tip back.
- d. Insert the pod into the device.
- e. For pod replacement, please remove the used pod and insert a new one.

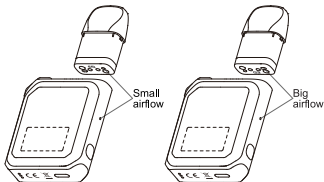


**Attention:**

- a. Insert the nozzle of the e-liquid bottle into the filling port to fill the pod. Do not fill the e-liquid through the airway in the middle.
- b. Please make sure the drip nozzle is fully inserted into the filling port before the filling start.
- c. Please put the drip tip back as soon as the filling is done and make sure it is properly installed to prevent e-liquid leakage.
- d. Let the pod sit for 10 minutes after the first filling to avoid coil burning.
- e. Please make a timely refilling when the e-liquid is under the MIN level.

## 2. Airflow adjustment

Insert the pod into the device in different directions to switch between the big airflow and the small airflow.



## 3. Turn on/off

Press the button 5 times within 2 seconds to turn on/off the device, the LED display flashes 3 times and the device vibrates once.



#### 4. Turn on/off the backlight of the LED display (standby)

a. **Turn on:** The backlight will be on while charging or turning on the device. When the backlight is off (standby), you can press the button once to turn it on.

b. **Turn off:** When the backlight is on, you can press the button once to turn it off. The backlight will be off after 20 seconds without any operation while the screen displays UI normally.



#### 5. Vaping

When the device is on, please draw to vape.

#### 6. Puffs record

a. The device will only record puffs that last over 0.5 seconds. The puffs that last less than 0.5 seconds will not be counted.

b. The largest number of records is 9999, and the recorded numbers will return to 0 when exceeding 9999.

- c. Press the button 4 times in 2 seconds to clear the recorded numbers of puffing manually.



## 7. Power Adjustment

- a. Press the button 3 times in 2 seconds to enter into power adjustment mode. The power that displays on the screen will flash during the adjustment process.
- b. Press the button to choose a preferred power among the corresponding power range, or you can hold the button to adjust the power quickly, the value of the power will be displayed circularly while adjusting.
- c. Wait 3 seconds or take a draw to confirm your selection, then the device will exit the power adjustment mode and the power displayed on the screen will stop flashing.

Compatible Cartridges	Power Range
0.6 $\Omega$ CALIBURN G3 Integrated Coil Cartridge	5 W - 25 W
0.9 $\Omega$ CALIBURN G3 Integrated Coil Cartridge	5 W - 15 W
1.2 $\Omega$ CALIBURN G3 Integrated Coil Cartridge	5 W - 11 W

## 8. Battery level indication

The LED display will show the current battery level on the upper right corner.

Battery Level	Display on the screen
Over 80%	5 bars
60% ~ 80%	4 bars
40% ~ 60%	3 bars
20% ~ 40%	2 bars
1% ~ 20%	1 bar
Less than 1%	Low battery, the device will stop outputting.

## 9. Charging

Connect the device to a power source through a Type-C charging cable, and then the device will vibrate twice to indicate charging and display the dynamic charging icon (upper right corner). The device will vibrate once and display the charging icon of 5 bars when the charging is done. The device will vibrate once when you pull out of the charging cable.



## 10. Protection and indication

**a. Short-circuit protection:** When short-circuit occurs, the short-circuit icon will flash 4 times; the device will vibrate 4 times and stop outputting.





- b. Low voltage protection:** When the power is low, the low-voltage icon will stay on; the device will vibrate twice and stop outputting.



- c. Overtime protection:** The overtime icon will flash 4 times to indicate an over-8 second vaping; the device will vibrate twice and stop outputting.



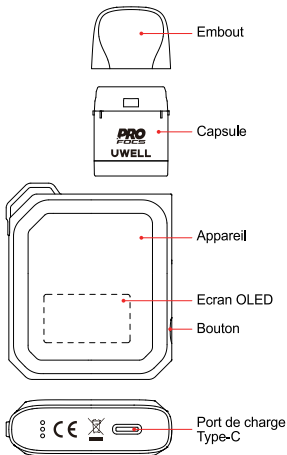
- d. Open-circuit protection:** When an open-circuit occurs under a no pod or disconnection situation, the open-circuit icon will flash 4 times; the device will vibrate twice and stop outputting.



## Warm Tips

1. Please charge with the certified power adaptor (5V/2A) and USB cable.
2. Please remove the pod from the device and store it separately when you travel by air, for the air pressure change may cause leakage.
3. Avoid high temperature, low temperature, flammables, explosives, water, and humid environment during the use or storage of the product. Please do not keep the product with hard objects to avoid damage. Please charge the device at least once a month.

## Schéma



## Guide de Démarrage

1. Retirez la capsule de l'appareil ainsi que le film de protection puis réinsérez-la dans l'appareil.
2. Retirez l'embout et versez le e-liquide en utilisant l'orifice de remplissage. Remettez l'embout en place une fois le remplissage terminé et laissez la capsule reposer pendant 10 minutes.
3. Appuyez sur le bouton d'allumage 5 fois consécutives pour allumer l'appareil, vapotez ou appuyez sur le bouton d'allumage pour commencer le vapotage.

## Caractéristiques

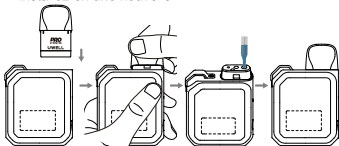
- Matériaux: PCTG, PC+ABS
- Dimensions: 74,8 mm × 49,2 mm × 17,1 mm
- Poids net: 52 g
- Capacité de e-liquide: 2 ml
- Puissance de sortie: Maximum 25 W
- **Caractéristiques de la Capsule:**
  - Cartouche à Résistance Intégrée Maillée FeCrAl 0,6  $\Omega$  CALIBURN G3
  - Cartouche à Résistance Intégrée Maillée FeCrAl 0,9  $\Omega$  CALIBURN G3
- Capacité de la batterie: 900 mAh

## Instructions

### 1. Remplissage et remplacement de la capsule

- a. Retirez la capsule du nouvel appareil pour le premier remplissage, puis retirez le film de protection situé au bas de la capsule.

- b. Retirez l'embout de la capsule et remplissez la capsule de e-liquide.
- c. Remettez l'embout en place.
- d. Insérez la capsule dans l'appareil.
- e. Pour changer de capsule, retirez celle usagée et installez-en une nouvelle.

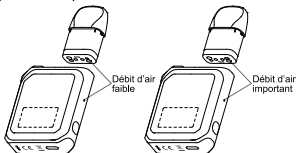


### Attention

- a. Insérez l'embout de la bouteille d'e-liquide dans l'orifice de remplissage pour remplir la capsule. N'utilisez pas les arrivées d'air centrales pour remplir la capsule.
- b. Veillez à ce que l'embout soit complètement inséré dans l'orifice de remplissage avant de commencer à remplir la capsule.
- c. Remettez l'embout en place une fois le remplissage terminé et assurez-vous qu'il soit correctement installé afin d'éviter toute fuite.
- d. Laissez la capsule reposer pendant 10 minutes après le premier remplissage pour éviter toute combustion de la résistance.
- e. Veuillez remplir dès lors que le niveau d'e-liquide est inférieur au niveau MIN.

## 2. Ajustement du débit d'air

Insérez la capsule dans l'appareil dans différentes directions pour ajuster le débit d'air du plus important au plus faible.



## 3. Allumage/Extinction

Appuyez 5 fois consécutives sur le bouton pour allumer/éteindre l'appareil, l'écran LED clignote 3 fois et l'appareil se met à vibrer une fois.



## 4. Allumer/éteindre le rétroéclairage de l'écran LED (veille)

a. **Allumer:** Le rétroéclairage s'allumera lors de la mise en charge ou lors de l'allumage de l'appareil. Lorsque le rétroéclairage s'éteint (veille), vous pouvez appuyez une fois sur le bouton pour le rallumer.

- b. Eteindre:** Lorsque le rétroéclairage est allumé, vous pouvez appuyer une fois sur le bouton pour l'éteindre. Le rétroéclairage s'éteint automatiquement au bout de 20 secondes si aucune action n'est entreprise alors que l'écran affiche l'interface utilisateur normalement.



## 5. Vapotage

Lorsque l'appareil est allumé, veuillez aspirer pour vapoter.

## 6. Historique de vapotage

- L'appareil n'enregistre que les bouffées qui durent plus d'une demi-seconde. Les bouffées qui durent moins d'une demi-seconde ne sont pas comptabilisées.
- Le nombre d'enregistrements maximum est de 9999, et les nombres enregistrés reviennent à 0 lorsqu'ils dépassent 9999.
- Appuyez sur le bouton 4 fois consécutives pour effacer manuellement l'historique de vapotage.



## 7. Réglage de Puissance

- Appuyez trois fois consécutives sur le bouton d'allumage pour passer en mode réglage de puissance. La puissance affichée à l'écran clignote pendant le processus de réglage.
- Appuyez sur le bouton d'allumage pour choisir le niveau de puissance souhaitée dans la plage correspondante, ou maintenez-le enfoncé pour ajuster la puissance rapidement, la valeur de la puissance sera affichée de manière circulaire pendant le réglage.
- Attendez 3 secondes ou aspirez pour confirmer votre sélection, puis l'appareil quittera le mode de réglage de puissance et la puissance affichée à l'écran cessera de clignoter.

Cartouches Compatibles	Plage de Puissance
Cartouche à Résistance Intégrée 0,6 $\Omega$ CALIBURN G3	5 W - 25 W
Cartouche à Résistance Intégrée 0,9 $\Omega$ CALIBURN G3	5 W - 15 W
Cartouche à Résistance Intégrée 1,2 $\Omega$ CALIBURN G3	5 W - 11 W

## 8. Voyant de batterie

Le niveau actuel de la batterie est indiqué dans le coin supérieur droit de l'écran LED.

Niveau de batterie	Affichage sur l'écran
Supérieur à 80%	5 barres
60% ~ 80%	4 barres
40% ~ 60%	3 barres
20% ~ 40%	2 barres
1% ~ 20%	1 barre
Inférieur à 1%	Batterie faible, l'appareil s'arrêtera

## 9. Mise en Charge

Connectez l'appareil à une source d'alimentation via un câble Type-C, l'appareil se mettra alors à vibrer deux fois pour indiquer la mise en charge et affichera l'icône de mise en charge (dans le coin supérieur droit). L'appareil vibre une fois et affiche l'icône de charge avec 5 barres pleines lorsque l'appareil est pleinement rechargé. L'appareil vibre une fois lorsque vous retirez le câble de charge.



## 10. Voyants et Protections

**a. Protection contre les courts-circuits:** En cas de court-circuit, l'icône de court-circuit clignote quatre fois ; l'appareil vibre quatre fois et cesse de fonctionner.



**b. Protection contre les basses tensions:**  
Lorsque la batterie de l'appareil est faible,



l'icône de basse tension reste allumée; l'appareil vibre deux fois et cesse de fonctionner.



**c. Protection contre les surfonctionnements:**

L'icône de surfonctionnement clignote quatre fois pour indiquer un vapotage d'une durée supérieure à 8 secondes ; l'appareil vibre deux fois et cesse de fonctionner.



**d. Protection contre les circuits ouverts:**

Lorsqu'un circuit ouvert se produit, en cas d'absence de capsule ou en cas de déconnexion, l'icône de circuit ouvert clignote quatre fois ; l'appareil vibre deux fois et cesse de fonctionner.



## Conseils

1. Veuillez charger l'appareil à l'aide d'un adaptateur et d'un câble USB certifié (5V/2A).
2. Veuillez retirer la capsule de l'appareil et la ranger séparément lorsque vous voyagez en avion, car le changement de pression peut provoquer des fuites.
3. Évitez les températures extrêmes, les matières inflammables, les explosifs, l'eau et les environnements humides pendant l'utilisation ou le stockage du produit. Veuillez ne pas conserver le produit aux côtés d'objets contendants afin d'éviter de l'endommager. Veuillez charger l'appareil au moins une fois par mois.

## **WARNING**

1. This product is only for people who have reached the legal smoking age. It is strictly forbidden to be used by young children, pregnant women, and women during breastfeeding or patients with heart disease, hypertension, diabetes, depression, and asthma. Keep the product out of the reach of children, non-smokers, and animals.
2. This product is suitable for various concentrations of e-liquid. If you directly contact e-liquid when using this product, please clean your hands and forearms thoroughly. If your eyes directly contact the e-liquid, please rinse your eyes with clean water and seek medical attention immediately. If you swallow the e-liquid, rinse your mouth and seek medical attention immediately. Please take the liquid container or label with you when you seek medical attention.
3. The product may contain nicotine, which is known to be a highly addictive substance.
4. Please keep away from flammables and explosives when using or charging to avoid hazards.

5. Do not disassemble the product. The company won't be responsible for any product damage or personal injury caused by the improper operation.

This product is in compliance with the following:

- Electromagnetic Compatibility Directive 2014/30/EU
- Restriction of Hazardous Substances Directive 2011/65/EU
- The Tobacco Products Directive (2014/40/EU)

Battery Recycling:

The product's battery should be collected and sent to related recycling center.

This product complies with TPD and MHRA. For any questions about TPD and MHRA, please check the ECID number on the following website:

[https://cms.mhra.gov.uk/ecig?f%5B0%5D=cig\\_brand\\_taxonomy\\_term\\_name%3AUWELL&page=0](https://cms.mhra.gov.uk/ecig?f%5B0%5D=cig_brand_taxonomy_term_name%3AUWELL&page=0)

## **Product Verification**

- Visit UWELL's official website [www.myuwell.com](http://www.myuwell.com) to verify under the SUPPORT navigation bar.
- Please scan the QR code on the package with your phone camera to verify. The result will be displayed on the page.
- Or you can enter the 16-bit anti-counterfeit code on the surface of the user manual into the input box, and the result will be displayed within seconds.

### **Attention:**

Please keep your package and the warranty card.

## **Warranty Period**

180 days from the purchasing date.

## **Warranty Parts**

Device and atomizer only. Coil and pod are excluded.

## **Warranty Service Excluded Conditions**

1. Expiration of warranty period.
2. Damage caused by failure to use, maintain and keep the product according to the requirements of the product instructions.
3. Damage caused by maintenance service personnel non-authorized by UWELL.
4. Damage caused by using inferior accessories of other brands.
5. Damage caused by the force majeure.

## **Warranty Service Guide**

1. You can ask the shop you purchased your vaping device for the warranty service.
2. You can visit [www.myuwell.com](http://www.myuwell.com) and ask for warranty service under the SUPPORT navigation bar.
3. You can contact us through [service@myuwell.com](mailto:service@myuwell.com) if you have any questions.

**Please use your phone camera to scan the QR code for further information.**



# UWELL

©2023 By SHENZHEN UWELL TECHNOLOGY CO., LTD.  
All Rights Reserved.